

PÔLE TOURISTIQUE DE LA MONTAGNE BASQUE

(Pyrénées-Atlantiques)

SITE INTERNET DES OFFICES DE TOURISME DU PÔLE TOURISTIQUE MONTAGNE BASQUE

Cahier des Charges

MAÎTRES D'OUVRAGE :



Office de tourisme de
Garazi Baigorri



Office de tourisme de Basse
Navarre



Office de tourisme de
Soule

CONTACT :

Emmanuelle DISSARD

Tél. : 05 59 65 71 78

Email : saintpalais64@orange.fr

– Décembre 2010 –

SOMMAIRE :

1- Cadre général du projet	3
1.1- Contexte général	3
1.2- Territoire touristique concerné	4
1.3- Maîtrise d'ouvrage	5
1.4- Interlocuteurs privilégiés	5
1.5- Partenaires du projet	5
1.6- Objet de la demande	6
1.7- Objectifs du futur site	6
2- Tranche ferme	7
2.1- Volet I : Développement	7
2.1.1- Objet des prestations	7
2.1.2- Expression des besoins	7
2.1.3- Formation	11
2.1.4- Test-recettes	11
2.1.5 - Autres prestations	12
2.2- Volet 2 : Référencement	13
2.3- Volet 3 : Traductions	13
3- Tranche optionnelle : version mobile	14
4- Cadre de la consultation	14
4.1- Contenu du marché	14
4.2- Compétences requises	15
4.3- Contenu des offres de service	15
4.4- Planning prévisionnel du projet	15
4.5- Critères de sélection	15
4.6- Envoi des offres	15
5- Signature	16
6- Annexes	17
Annexe 1 : Syndication Tourinsoft	18
Annexe 2 : Agrégateur	27
Annexe 3 : Exemple de zoning	29
Annexe 4 : Exemple d'arborescence	30
Annexe 5 : Focus sur le menu de navigation	31
Annexe 6 : Benchmarking	32

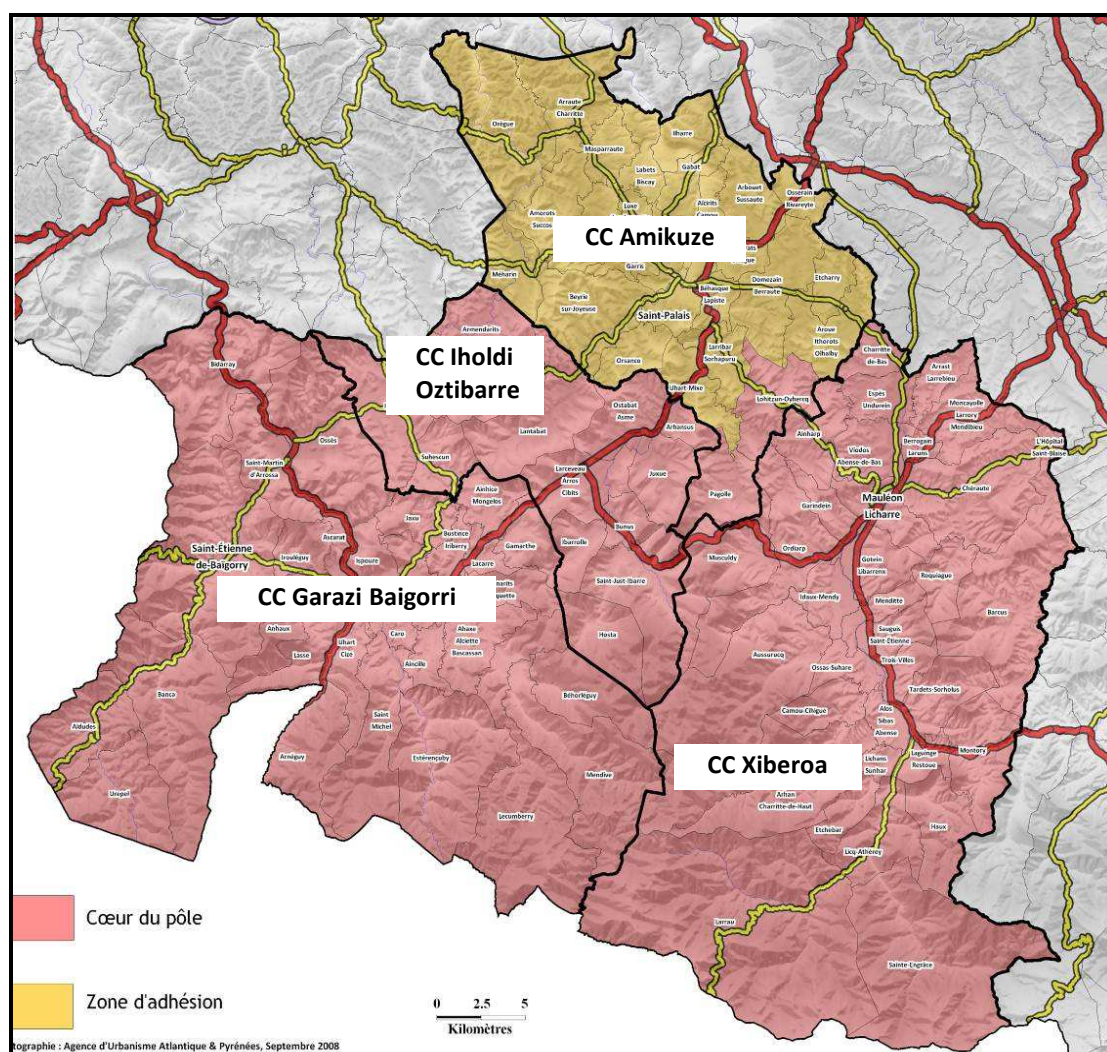
1- Cadre général du projet

1.1- Contexte général

Le territoire de la **Montagne Basque** réunit les provinces de **Basse Navarre** et de **Soule**, à l'extrémité occidentale de la chaîne des Pyrénées.

Il regroupe 105 des 158 communes du Pays basque français, sur une superficie d'environ 1.900 km² et totalise une population permanente de 38.000 habitants.

Depuis début 2009, les communautés de communes de Garazi Baigorri, Iholdi Oztibarre, Amikuze et Xiberoa collaborent au sein d'un dispositif de « **Pôle touristique pyrénéen** » qui vise à mettre en œuvre un programme collectif de développement et de promotion touristique, autour d'un positionnement général fondé sur l'**écotourisme** et sur les **valeurs culturelles basques**. Ce contrat de développement associe aussi étroitement les 3 offices de tourisme de Saint-Jean-Pied-de-Port Baigorri, de Basse Navarre et de Soule.



Les principaux objectifs de ce contrat sont de :

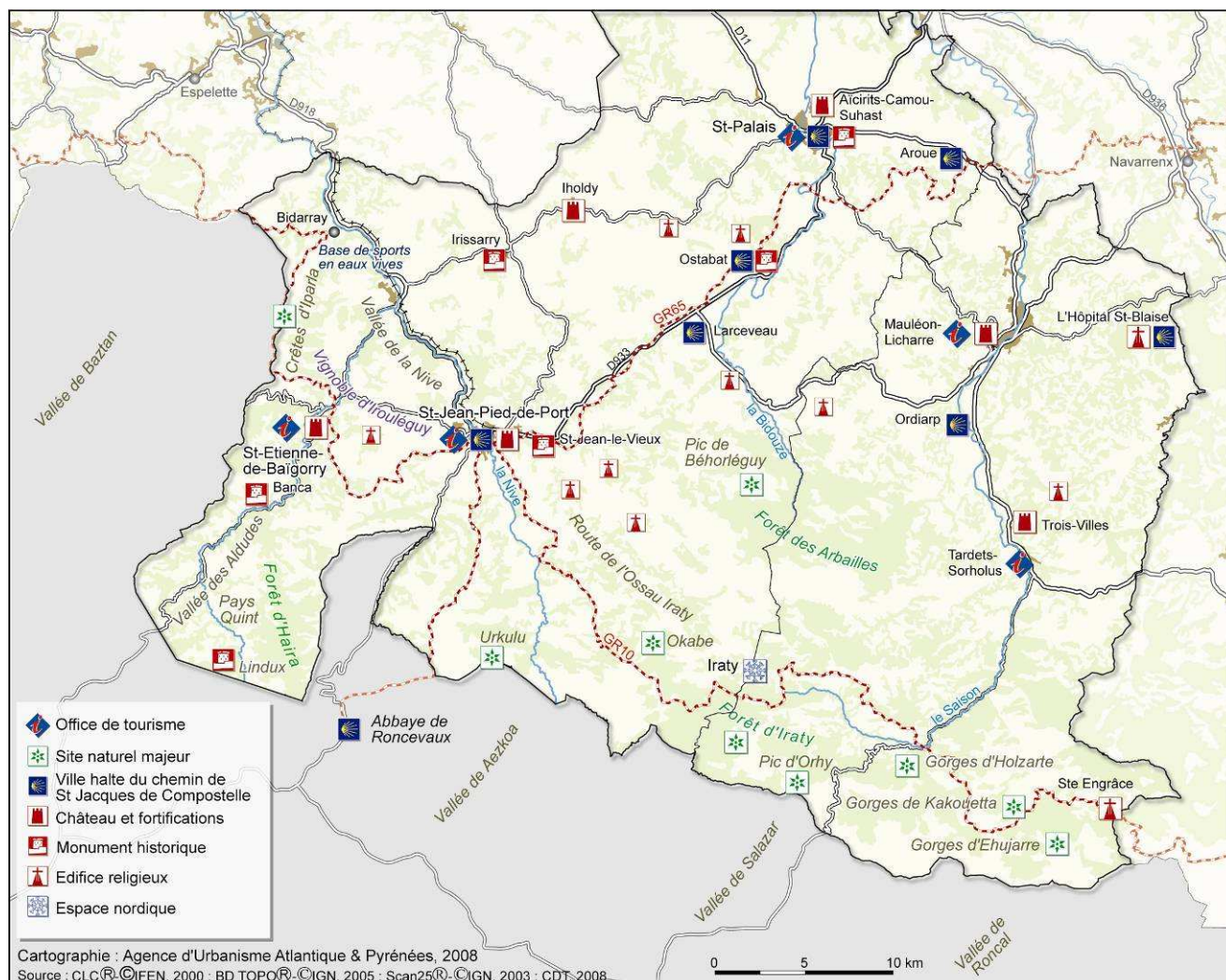
- poser les bases d'une future destination touristique « **Montagne Basque** » ;
- organiser un **tourisme respectueux** des hommes et des sites ;
- soutenir les différents **projets d'investissement publics et privés** par la réalisation d'**outils collectifs de promotion et de commercialisation**.

Exemples d'opérations en cours :

- Programme de qualification environnementale des hébergements : Château de Libarrenx, Auberge de jeunesse Erreka Gorri, accompagnement d'hôtels vers l'adoption de l'écolabel européen, plan qualité des meublés et chambres d'hôtes ;
- Station d'Irati : rénovation des chalets, enrichissement de l'offre d'activités (randonnées pédestres et VTT, observation ornithologique,...) ;
- Schéma d'accueil des campings cars ;
- Valorisation des chemins de Saint-Jacques (GR 65, 654 et 78) : qualification de l'offre en hébergements, développement des petits équipements et services, mise en valeur du patrimoine au moyen d'outils d'interprétation numériques mobiles ;
- Aménagement du Sentier équestre des Contrebandiers ;
- Mise en œuvre d'une offre de tourisme viti-vinicole autour du vignoble d'Irouléguy.

Afin d'accompagner la réalisation de ces différents projets ainsi que de l'ensemble de l'offre touristique, les 3 Offices de tourisme du Pôle ont décidé de s'associer en vue de créer un **portail internet Montagne Basque**.

1.2- Territoire touristique concerné



Quelques chiffres clés :

- nombre de lits marchands : 11.000
- nombre de nuitées secteur marchand : 774.000
- nombre de nuitées cumulées : 1.300.000

Offre d'activités :

- les loisirs de pleine nature :
 - les randonnées : pédestre (HRP, GR 10, Plans locaux de randonnée, chemins de Saint-Jacques), cyclotouriste et bientôt équestre (Sentier des Contrebandiers) ;
 - les sports d'eau vive (rafting, kayak, hydrospeed, canyoning), principalement sur la Nive ;
 - la pêche (printemps) et la chasse (automne) ;
- la découverte culturelle (langue, expressions artistiques, sports basques, festivités) et patrimoniale (Citadelle de Saint-Jean-Pied-de-Port, châteaux, églises, villages traditionnels) ;
- l'agritourisme et la gastronomie :
 - nombreux AOC : ex = vins d'Irouléguy, fromages Ossau-Iraty, porc basque Kintoa ;
 - dense réseau d'accueil et de vente à la ferme : groupements Idoki, Bienvenue à la Ferme, Accueil Paysan ;
 - routes thématiques : ex = Route gourmande des Basques, Route des fromages.

1.3- Maîtrise d'ouvrage

Le présent marché est porté en **groupement de commande** par les 3 offices de tourisme de Saint-Jean-Pied-de-Port Baïgorry, de Basse Navarre et de Soule.

Le **coordinateur du groupement** est l'Office de tourisme de Soule : il assurera la gestion administrative et comptable du projet et sera le représentant de la maîtrise d'ouvrage auprès du futur prestataire.

1.4- Interlocuteurs privilégiés

Coordnatrice du projet : **Emmanuelle DISSARD** (*directrice Office de tourisme de Basse Navarre*)

Tél. : 05 59 65 71 78

Email : saintpalais64@orange.fr

Autres référents :

- Office de tourisme de Garazi Baigorri : **Lionel ROSSIGNOL** (*administrateur*) + **Laurence SAGASPE** (*animatrice web*)
Tél. : 05 59 37 03 57
Email : saint.jean.pied.de.port@wanadoo.fr
- Office de tourisme de Soule : **Jean OTAZU** (*directeur*)
Tél. : 05 59 28 02 37
Email : ots.otazu@orange.fr
- Pôle Touristique Montagne Basque : **Yannick LEVADE** (*animateur*)
Tél. : 06 31 92 85 07
Email : polemontagnebasque@gmail.com

1.5- Partenaires du projet

Comité Départemental du Tourisme Béarn-Pays Basque : il administre et anime le réseau d'informations touristiques régional Sirtaqui dans le département. Il coordonne également la remontée des disponibilités du service Resinsoft. La syndication des informations touristiques et le système de disponibilité / réservation se fera en collaboration avec le CDT.

Personnes ressources :

- Stéphanie LABÉ (*responsable internet et TIC*)
Tél. : 05 59 46 20 22
Email : s.labe@tourisme64.com
- Xavier LAFON (*administrateur Sirtaqui et Agrégateur*)
Tél. : 05 59 46 52 45
Email : x.lafon@tourisme64.com

1.6- Objet de la demande

Le présent cahier des charges a pour objet **la création d'un site web Montagne basque.**

Pour le territoire, les enjeux du projet sont de :

- se doter d'un portail à une échelle de visibilité pertinente du point de vue des internautes ;
- mutualiser les moyens des trois offices de tourisme.

1.7- Objectifs du futur site

La création de ce site répond à 3 objectifs fondamentaux :

- promouvoir et informer sur l'offre des trois territoires du Pôle touristique de la Montagne Basque ;
- vendre en ligne les produits individuels et groupes (hébergements secs, activités et séjours packagés) déjà proposés à la réservation via Resinsoft ;
- optimiser sur le futur site l'audience et le chiffre d'affaire générés sur les outils actuellement utilisés, à savoir :
 - les 3 sites Internet de territoire : www.saintjeanpieddeport-paysbasque-tourisme.com, www.tourisme-saintpalais.com, www.valleedesoule.com ;
 - le site commercial www.bearn-paysbasque.com, du réseau Béarn-Pays Basque, Coteaux et Montagne.

***NB** : il s'agit d'un réseau commercial d'« opportunité », associant des territoires de montagne et de coteaux du Béarn (Piémont Oloronais, vallée de Barétous) et du Pays Basque (Basse Navarre et Soule), sans véritable logique de destination, ce qui rend difficile l'identification du site par les internautes ainsi que son référencement.*

Ce site commercial ne propose pas une information exhaustive sur l'offre touristique des territoires mais se focalise sur des produits forfaitisés, ce qui limite son intérêt.

La structuration actuelle de deux « pôles touristiques », l'un sur la Montagne Basque et l'autre sur le Haut-Béarn, a amené les membres du réseau Béarn-Pays Basque Coteaux et Montagne à réfléchir à la création de 2 sites internet qui valoriseront chacune des deux destinations. Seule une personnalisation graphique viendra différencier le fonctionnement des 2 sites qui de surcroît s'appuieront sur une gestion mutualisée des opérations de back office.

Dans un premier temps, la matrice des sites sera travaillée sur la destination Montagne Basque dans le cadre du présent projet. Les développements graphiques et techniques pourront ensuite éventuellement être déclinés sur la destination Haut-Béarn.

Cibles de clientèles visées :

	Fidélisation ou conquête ?	Aire(s) géographique(s)	Thématique ou marché	Objectifs
Cible 1 : Individuels	Fidélisation et conquête	- Paris et région - Ouest Atlantique - Aquitaine - Midi Pyrénées	- Location gîtes et meublés - Voyages à pied et à vélo - Week-ends thématiques « Echappée belle » - Pêche - Séjours Neige à Irati	500 contrats / an en ligne (50 % du volume total)
Cible 2 : Groupes	Fidélisation et conquête	- Poitou-Charentes - Aquitaine - Midi Pyrénées	- Excursions journée autocars - Courts et moyens séjours autocar	10 contrats / an en ligne (10 % du volume total)

Esprit du futur site :

Valoriser la destination Montagne basque au travers de ses paysages et de son patrimoine (naturel, culturel, bâti, ...), de son offre touristique, en évitant l'utilisation abusive de clichés « folklorisants » sur le Pays Basque.

2- Tranche ferme

2.1- Volet I : Développement

2.1.1- Objet des prestations

Le marché se présente sous la forme d'une prestation de service ayant pour objectif la mise en place d'un site Internet et de sa console d'administration. Par site Internet, on entend :

- un site vitrine dynamique en php/mysql, géré par un outil de gestion de contenu (CMS), intégrant la syndication de contenu avec la base de données **Sirtaqui/Tourinsoft** et le système de réservation **Resinsoft** ;
- une console d'administration ;
- une charte graphique ;
- l'ensemble des fonctionnalités de ce document ;
- hébergement du site ;
- la maintenance.

TOURINSOFT est la solution technique de gestion de base de données départementale mise à disposition des offices de tourisme. Elle s'inscrit dans le projet régional **SIRTAQUI** (Système d'Information Régional Touristique AQUitain) dont le but est de créer une base de données d'information touristique mutualisée entre les 5 départements et le Comité Régional du Tourisme d'Aquitaine.

RESINSOFT est une centrale de réservation partagée de produits touristiques destinée aux professionnels du tourisme du département.

Elle permet à un office de tourisme d'adosser à son site internet une plateforme de réservation en ligne des offres de sa destination, habillée à sa charte graphique, et propose aux professionnels un outil gratuit de gestion de réservations sur internet qu'ils peuvent intégrer à leur propre site (avec ou sans module de paiement en ligne).

Elle mixe dans une même plateforme des offres gérées soit par un service de réservation soit en direct et ouvre à l'ensemble des acteurs de nouveaux canaux de distribution en France et à l'étranger (plateformes départementales, ResinFrance), à partir d'une gestion unique des plannings.

2.1.2- Expression des besoins

➤ CONCEPTION GRAPHIQUE

Le prestataire proposera la conception de la charte graphique du site Montagne Basque. Cette charte graphique devra tenir compte de la quadri-saisonnalité du territoire printemps/ été/ automne/ hiver (*voir annexe 6*). Une adaptation graphique et iconographique permettra d'afficher un univers différent en fonction de la saison.

Techniquement, la charte graphique proposée devra être indépendante du contenu et en accord avec les valeurs morales, culturelles et économiques du maître d'ouvrage. Elle devra pouvoir évoluer sans remise en cause des informations déjà contenues dans le site. Le maître d'ouvrage fournira les textes rédigés et les photos.

L'ensemble des éléments graphiques (y compris les polices, couleurs et tailles de caractères) seront gérés dans des feuilles de style CSS.

Le prestataire proposera au minimum deux maquettes différentes au maître d'ouvrage, qui seront soumises à validation.

Enfin, le prestataire s'engagera sur les points classiques liés à l'ergonomie et à la navigation :

- compatibilité avec les navigateurs majoritaires du marché (Internet Explorer 7 et 8, FireFox 3.6, Safari 5, Chrome...);
- utilisation des plugins standard et liens pour les télécharger ;
- temps d'affichage correct pour les liaisons bas débit ;
- respect des normes W3C.

➤ FONCTIONNALITÉS DU SITE

- Langues :

Le site sera en français lors de sa mise en ligne mais il devra, au terme d'une année maximum après sa mise en ligne, pouvoir intégrer les langues espagnole, anglaise et basque dans le cadre de versions traduites (cf. § 2.3- Volet III : Traductions).

Remarque : les urls et les balises html devront changer en fonction de la langue afin d'optimiser le référencement.

- Plateforme commerciale Resinsoft intégrée au site :

Cœur du site Internet, l'offre commerciale doit être considérée comme un projet à part entière. Un effort particulier sera demandé sur la conception du moteur de recherche de séjours/ locations/ produits.

Le moteur de la page d'accueil :

Dès la page d'accueil, le moteur de recherche de produits devra être un élément incontournable. Les critères de recherche seront volontairement restreints : un travail ergonomique et graphique pointu est attendu sur cet élément. Un espace de recherche et de réservation avec 4 onglets (hébergements secs, activités, séjours thématiques, groupes) sera disponible. Les champs de recherche seront validés ultérieurement.

Les éléments souhaités en page d'accueil seront limités à :

- la recherche cartographique ;
- la recherche d'hébergement sec : location de gîtes, hôtels, chambres d'hôtes, hébergements collectifs, HLL ;
- la recherche de séjour thématique : week-ends échappée belle / voyages à pied ou à vélo / pêche ;
- la recherche d'activités de loisirs / affaires ;
- la recherche de produits groupes.

Les offres commerciales en page d'accueil :

Le maître d'ouvrage souhaite pouvoir gérer l'affichage en page d'accueil des offres commerciales syndiquées dans la base Resinsoft.

- Moteur de recherche :

Sur l'ensemble des pages du site, une fonctionnalité de recherche sera proposée. Elle permettra à l'utilisateur d'effectuer une recherche sur l'ensemble des données et des documents disponibles dans le site, quelle que soit la langue utilisée.

Le moteur de recherche devra utiliser des technologies de recherche rapide. L'AJAX sera certainement choisi comme méthode d'affinage de l'offre commerciale pour une navigation rapide.

L'internaute pourra effectuer les types de recherche suivants, selon la règle ET / OU, c'est-à-dire que ces critères pourront s'additionner :

- par type de produit touristique ;
- par lieu ;
- par date ;
- par thématique ;
- par nombre de personnes ;
- par classement qualité (étoiles, labels...) ;
- par prix (voir la faisabilité technique avec les informations mises à disposition par Resinsoft).

Les résultats de recherche :

Ils devront être rapidement affichés (en adéquation avec le temps d'interrogation de la base de produits). Ces résultats seront proposés sous deux formes :

- listing de résultats avec possibilité de trier l'ordre d'affichage sur des critères qui seront définis entre le maître d'ouvrage et le prestataire (en cas de résultat nul, la possibilité d'affiner la recherche sera proposée), intégrant un onglet de consultation directe des disponibilités le cas échéant ;
- affichage cartographique sur Google Maps. L'aspect ergonomique d'affichage des résultats cartographiés est un point important. L'affichage détaillé ou regroupé en fonctionnement du niveau de zoom ou du nombre de résultats est à intégrer dans la proposition, ainsi que la possibilité d'afficher plusieurs couches d'information issues de la syndication Sirtaqui.

L'internaute pourra ajouter à sa sélection (panier électronique) les offres souhaitées, aussi bien un hébergement sec qu'un produit packagé ou une activité. Il pourra ensuite retrouver ces offres sur une page « Ma sélection ».

- **Fiches détaillées :**

La fiche détaillée d'un produit sera finalisée avec le prestataire. Le choix des champs exploités depuis Sirtaqui et Resinsoft sera communiqué dans un second temps. La communication virale sera mise en avant (envoi à un ami, fonction d'impression, partage sur Facebook... bouton ADDTHIS ou boutons personnalisés proposant ces services viraux).

La fiche détaillée proposera selon la configuration personnelle de chaque produit :

- la consultation directe de disponibilités sur la fiche détaillée ou via un bouton pointant vers site externe ;
- la possibilité d'insérer les avis clients type Tripadvisor ou Vinivi ;
- la réservation en ligne ou la demande de réservation par formulaire email classique.

Cartographie sur la page détaillée :

La carte Google Maps devra localiser le produit en question, mais au-delà, elle devra proposer une gestion autonome par calques thématiques par l'internaute. Celui-ci pourra alors afficher ou masquer des éléments issus de la syndication Sirtaqui. Ce système est actuellement utilisé sur le site www.tourisme64.com dans la partie « Hébergement ». Cette fonctionnalité est importante car elle permet à l'internaute de relocaliser un hébergement dans son environnement.

- **Impression des pages/ envoyer à un ami :**

Sur chaque page du site, une fonction d'impression devra être disponible et bien visible. Le prestataire décrira la mise en œuvre de cette fonctionnalité afin de garantir une impression « utilisable » : page complète, non tronquée à droite ou à gauche.

De même, la fonctionnalité « envoyer à un ami » devra figurer sur chaque page du site.

- **Arborescence du site :**

L'arborescence générale proposée (*voir annexe 4*) est un exemple qui est susceptible d'évoluer. Le prestataire accompagnera le maître d'ouvrage sur le choix final d'arborescence du site.

- **Zoning de la page d'accueil :**

La suggestion de zoning de la page d'accueil (*voir annexe 3*) est elle aussi un exemple qui est susceptible d'évoluer. Le prestataire organisera une concertation autour du zoning des pages et accompagnera le maître d'ouvrage sur le choix final.

- **Actualités / Événements :**

Un module devra permettre de gérer des articles de type « animations du moment » (coups de cœur), soit par syndication depuis la base de données Sirtaqui, soit par saisie directe des animateurs du futur site web. Les articles auront des dates de début et de fin de publication. Tout article en fin de publication deviendra une archive.

- **Plan d'accès :**

Le prestataire proposera une solution permettant de localiser efficacement le territoire. Il précisera la nature de la solution proposée : réalisation Flash, fonctionnalité interne au CMS, Google Maps,...

- **Newsletter :**

Le prestataire proposera une matrice de newsletter, adaptable en fonction des thématiques choisies.

Concernant l'envoi, le maître d'ouvrage utilise le logiciel Sendblaster : le prestataire préconisera une gestion optimisée des inscriptions aux newsletters depuis le site internet.

- **Éléments du pied de page (footer) :**

Les éléments suivants devront également être présents sur toutes les pages du site quel que soit le niveau de navigation : informations et mentions légales, partenaires, contacts, plan d'accès.

Tout formulaire de contact devra renvoyer vers un formulaire en ligne et ne devra jamais être associé à un lien de type « mailto ». De même, toute adresse courriel présentée sur le site devra être encodée de façon à ce qu'elle ne puisse être récupérée pour une réutilisation de type « Spam ».

Le prestataire sera force de proposition pour l'intégration d'autres éléments qu'il conviendra de placer stratégiquement en pied de page.

- **Référencement naturel :**

Le CMS devra permettre l'optimisation du futur site Internet pour le référencement naturel dans les moteurs de recherche : balises description, mots clés, titres, alt... L'ensemble des pages dynamiques du site - incluant les pages syndiquant le contenu de la base de données Sirtaqui - devront être ré-écrites pour favoriser le référencement naturel (réécriture url).

- **Accessibilité :**

Le futur site Internet réalisé sera valide au W3C et devra répondre aux standards d'accessibilité web en termes d'ergonomie et de bonnes pratiques afin d'être consultables par les publics handicapés.

La charte Qualité et Accessibilité du Conseil Régional d'Aquitaine (<http://qualite-web.aquitaine.fr/qualite-web/la-charta/>) servira de cadre de référence.

➤ AUTRES FONCTIONNALITÉS

Le maître d'ouvrage souhaite la mise en place des options mentionnées ci-dessous. Pour chacune d'entre elles, le prestataire détaillera la nature de la solution envisagée :

- cartographie dynamique (cf § « Les résultats de la recherche », page 8) ;
- diaporama photos ;
- météo ;
- flux RSS (actualités, offres commerciales) ;
- carnet de voyage ;
- e-brochures (brochures interactives) ;
- connexions des outils web 2.0 sollicités par le maître d'ouvrage et / ou préconisés par le prestataire ;
- gestion d'une newsletter.

- **Syndication avec la base de données Sirtaqui :**

▪ **Front office :**

Les rubriques « Hébergements », « Restaurants », « Fêtes et manifestations », « Visites », « Activités de loisirs » et « Artisanat » seront alimentées à partir d'une syndication avec la base de données Sirtaqui, par service web, en relation avec le Comité Départemental du Tourisme Béarn-Pays basque.

Le prestataire devra donc mettre en place la syndication pour ces éléments dans le futur site en fonction des critères de sélection du maître d'ouvrage. Cette syndication est effectuée à travers un service web et son protocole SOAP (*Simple Object Access Protocol*). Le prestataire s'assurera de connaître ce type d'interopérabilité entre des systèmes hétérogènes et la connaissance de SOAP. Le document fourni en annexe 1 permettra au prestataire de comprendre le fonctionnement de la syndication.

La ré-écriture d'url sera prévue sur toutes les pages, y compris celles générées en syndication.

▪ **Back-office :**

Les offices de tourisme alimenteront la base de données Sirtaqui à partir du logiciel Tourinsoft. Dans la mise en place de la syndication, le prestataire devra offrir la possibilité de forcer la mise à jour (effectuée toutes les nuits).

- **Agrégateur :**

Le CDT Béarn-Pays basque a développé une API permettant de faciliter la diffusion d'un agrégateur dans les sites des offices de tourisme.

L'agrégateur permet la convergence entre l'information saisie dans la base de données Sirtaqui et les disponibilités d'hébergements gérées dans les systèmes de réservation des hébergeurs.

L'installation de l'agrégateur nécessite la mise en place d'une base de données miroir mise à jour par syndication quotidienne.

Le Comité départemental du Tourisme Béarn Pays basque fournit l'accès à l'API permettant d'interroger les disponibilités et de récupérer les flux correspondants, qui devront être traités par le prestataire sur le site Internet.

Le document fourni en annexe 2 permettra au prestataire de connaître la procédure à suivre.

➤ LE BACK OFFICE DU CMS

- Réalisation technique :

La structure du site (l'arborescence) ne sera pas figée. Les axes, rubriques et sous-rubriques doivent pouvoir être créés, modifiés, supprimés ou déplacés à tout moment en fonction des besoins, des événements ou des orientations données par le maître d'ouvrage.

Techniquement, les données, l'application et la charte graphique devront être indépendantes les unes des autres.

- Administration et animation du site :

La solution de CMS devra ainsi permettre :

- de créer, modifier et supprimer les axes, rubriques, sous-rubriques et articles nécessaires, le plan du site étant dynamiquement mis à jour ;
- de gérer des comptes utilisateurs.

Le maître d'ouvrage sera le webmestre. Il est donc indispensable :

- que chaque fonctionnalité de la plateforme puisse être administrée au travers d'une interface de type web par des non informaticiens ;
- que le ou les menus de navigation puissent être gérés simplement sans codage informatique (notion de console d'administration) ;
- de disposer d'un espace « administration » spécifique, accessible seulement au webmestre.

L'interface d'administration sera en langue française. Elle permettra de gérer l'intégralité des contenus éditoriaux à l'aide d'un éditeur de type WYSIWYG, lui-même permettant de gérer à minima textes enrichis, images et tableaux imbriqués.

Dans sa réponse, le prestataire devra fournir les fonctionnalités détaillées de l'outil de gestion de contenu proposé (propriétaire ou open source) ainsi que les modalités techniques et financières de mise à jour (**NB** : les versions open source seront privilégiées).

2.1.3- Formation

Le prestataire assurera la formation de l'équipe en charge du site (participants identifiés ultérieurement) afin qu'elle soit en mesure de mettre en ligne l'ensemble du contenu et d'utiliser toutes les fonctionnalités retenues dans ce cahier des charges.

Les personnes à former (**au maximum 6 personnes**, soit 2 agents par office de tourisme) ont une bonne connaissance des outils bureautiques et ont l'habitude d'utiliser Internet, mais n'ont pas, pour la plupart, de compétence particulière en informatique. Le prestataire précisera le temps nécessaire pour cette formation qui se déroulera dans les locaux du maître d'ouvrage.

Un manuel d'utilisateur adapté en français sera fourni pour support de formation.

A l'issue de cette formation, le prestataire apportera une assistance téléphonique à cette équipe, durant les heures ouvrables, pendant une période qu'il devra préciser dans son contrat de maintenance.

2.1.4- Test - recette

Le projet devra faire l'objet d'une procédure de tests, d'une procédure de validation et d'une procédure de recette dans son ensemble. Le titulaire, en collaboration avec l'équipe projet :

- définira la procédure et mettra en place les moyens nécessaires ;
- participera à chacune des opérations.

Pendant la réalisation du projet, le prestataire retenu mettra à disposition une version du site sur une plateforme de test pour effectuer la recette fonctionnelle globale du site : vérifier la bonne intégration de la charte graphique sur la page d'accueil et sur les différentes pages et valider l'ensemble des fonctionnalités proposées. Pour effectuer ces tests fonctionnels, le prestataire fournira un minimum de contenu pour pouvoir visualiser les différentes maquettes de présentation ou son savoir-faire.

Une fois la recette globale du site prononcée, un PV de recette sera cosigné par le prestataire et le maître d'ouvrage. Le prestataire prendra en charge le transfert de cette version sur la plateforme d'exploitation pour permettre la mise en ligne du contenu.

Avant la mise en ligne d'une première version du site, le prestataire devra effectuer, en présence du titulaire, des tests de performance de la solution.

2.1.5- Autres prestations

- Installation, paramétrage et mise en production :

Ces points comprennent l'ensemble des tâches nécessaires à l'implantation physique des composants et de leur paramétrage pour garantir le fonctionnement du site : serveur applicatif, base de données, composants complémentaires,...

Les prestations de paramétrage concernent d'une part l'aspect fonctionnel du système, et d'autre part l'ensemble des aspects techniques liés à la mise en place, la configuration, la mise en service et son exploitation.

Les tâches d'installation seront préparées par le prestataire et réalisées conjointement par lui et un responsable projet du maître d'ouvrage dans un but de transfert de compétences.

- Gestion de projet :

Le prestataire indiquera les modalités d'échanges sur le projet : plateforme collaborative, échange de mails,...

Toute réunion de travail devra faire l'objet d'un ordre du jour afin d'optimiser la rencontre. Le prestataire remettra au maître d'ouvrage un compte-rendu après chaque réunion de travail envoyé par mail.

En fin de projet, le prestataire devra rédiger au maître d'ouvrage une note sur la réalisation du projet dans son ensemble ainsi que les informations de gestion du site : les étapes validées et datées du projet, les codes correspondant au dépôt du nom de domaine, les codes pour le FTP, d'autres informations complémentaires,...

- Intégration des données :

Le maître d'ouvrage délègue au prestataire l'intégration de ses contenus et s'engage à fournir l'ensemble des fichiers nécessaires : documents .doc et .pdf, images, logos,...

- Statistiques :

Le maître d'ouvrage souhaite un accès en ligne aux statistiques de fréquentation du site via Google Analytics. Celles-ci devront au minimum comprendre :

- les visiteurs / les visiteurs uniques / les pages vues au total et par visiteur ;
- les expressions – clés ;
- les sources ;
- les pages visitées, d'entrée et de sortie ;
- les clics de navigation, d'action et de sortie ;
- la durée des visites ;
- les recherches effectuées dans le moteur interne ;
- la provenance géographique des internautes ;
- les jours et les tranches horaires des visites ;
- les types de navigateurs utilisés.

Le traçage devra être opérationnel dès la livraison du site.

- Déclaration à la CNIL :

Le prestataire s'engage à accompagner le maître d'ouvrage dans les démarches de déclaration auprès de la CNIL, nécessaire à l'ouverture du site.

- Nom de Domaine :

Le prestataire devra :

- gérer la récupération des noms de domaine déjà en possession du maître d'ouvrage, ses renouvellements et les redirections éventuelles ;
- soumettre le nom de domaine aux principaux moteurs de recherche.

- **Hébergement :**

Le prestataire devra préciser les points suivants sur la solution d'hébergement :

- les caractéristiques : type serveur, os, bande passante, trafic,... ;
- l'espace disque attribué ;
- le nombre d'adresses disponibles ou proposées en relation avec le nom de domaine ;
- la mise en place d'un webmail ;
- le coût d'une augmentation d'espace disque, de bande passante,... ;
- le nom et les coordonnées de l'hébergeur.

- **Garantie :**

Le prestataire devra apporter des précisions sur le contenu et la période de garantie. Une garantie de 1 an minimum après la mise en ligne officielle ou livraison finale du site Internet est demandée.

- **Propriété intellectuelle :**

Le maître d'ouvrage sera propriétaire de l'intégralité du site : contenu + graphismes + développements.

Le prestataire s'engage à céder au maître d'ouvrage les droits de reproduction, de représentation et d'exploitation du site internet qu'il aura conçu en réponse à la présente consultation. Les cessions seront concédées sur une durée de 5 ans. Elles concerneront tous les supports : internet, éditions papier...

- **Assistance technique (maintenance) :**

Cette prestation fera l'objet d'un contrat d'assistance technique (maintenance) non inclus dans le marché initial. Ce contrat prendra effet à l'issue de la période de garantie. Il couvrira les notions de maintenance corrective et/ou de maintenance évolutive (mise à jour du logiciel et évolutions mineures).

Le maître d'ouvrage souhaite pouvoir disposer de ce budget « assistance technique » sous forme de jours d'intervention, utilisables pour la réalisation d'évolutions mineures sur le projet ou la correction de problèmes techniques survenant après la période de garantie.

Le candidat décrira précisément les coûts journée, les délais et les moyens d'intervention.

- **Plan de sauvegarde :**

A la mise en ligne officielle du site, le prestataire fournira sur support CD une sauvegarde complète avec les codes d'accès FTP (incluse dans le marché initial). Le support devra également décrire précisément l'architecture technique de fonctionnement du site : os, tiers applicatifs, version, base de données,...

A chaque renouvellement du contrat de maintenance, une sauvegarde complète du site, avec les codes d'accès FTP, sera à fournir sur support CD.

- **Amendement :**

Toute demande supplémentaire à ce cahier des charges par le maître d'ouvrage devant entraîner un supplément de facturation devra faire l'objet d'un amendement à la commande, validé par le maître d'ouvrage.

Tous travaux effectués à l'initiative du prestataire et en dehors de la commande ne pourront par contre pas faire l'objet d'un supplément de facturation.

2.2- Volet II - Référencement

En complément de la création de leur site Internet, les Offices de tourisme du Pôle Montagne Basque sollicitent une prestation de conseil en référencement naturel afin d'optimiser, **sur la durée**, le futur positionnement du site dans les moteurs de recherche.

Au-delà du travail initial (évaluation de la visibilité actuelle du Pôle Montagne Basque dans les moteurs de recherche, conseil sur le choix d'une liste de mots-clés stratégiques, étude du netlinking), le prestataire devra formuler des préconisations précises d'optimisation du référencement du futur site, incluant éventuellement des campagnes de référencement payant.

Cette réflexion devra en particulier accompagner la mise en marché des lignes de produits proposées par les 3 offices de tourisme.

Le prestataire pourra notamment s'appuyer sur les stratégies de référencement naturel et payant déjà mises en œuvre par les offices.

Cette mission de conseil débouchera sur la définition d'un **plan d'actions annuel détaillé**, qui sera par ailleurs présenté oralement devant les membres de l'équipe-projet.

2.3- Volet III - Traductions

Le maître d'ouvrage souhaite intégrer l'ajout de **versions espagnole, anglaise et basque** du site, dans le cadre de pages traduites. Seule une partie des pages statiques sera traduite, ce qui représente **un volume d'environ 30 pages pour chacune des langues étrangères**.

Le maître d'ouvrage fournira au prestataire les textes en français, à traduire, au format traitement de texte.

Le prestataire privilégiera des traducteurs spécialisés dans la communication touristique sur le web.

La prestation finale devra être fournie sur support numérique (CD ou clé USB), dans des fichiers de traitement de texte Word. L'ensemble des traductions devra être livré au cours de l'année suivant la mise en ligne initiale du futur site.

3- Tranche optionnelle : version mobile

Le maître d'ouvrage envisage, lors d'une seconde phase, la création d'une **version mobile** du site Internet, accessible depuis un smartphone. Il est toutefois demandé au prestataire d'estimer, dès à présent, le coût de création de cette version mobile.

Le contenu présenté dans cette version mobile sera retravaillé pour être optimisé à la navigation mobile sur petit écran.

Le maître d'ouvrage souhaite prioritairement présenter aux mobinautes les éléments suivants :

- agenda fêtes et manifestations ;
- fiches touristiques des lieux majeurs du territoire ;
- annuaire pratique du territoire : hébergements, restaurants, activités, visites, services, commerces.

Cible visée : clientèle de dernière minute équipée d'un smartphone déjà sur le territoire et / ou touriste découvrant la zone touristique, équipé d'un smartphone.

4- Cadre de la consultation

4.1- Contenu du marché

Le présent marché de compose de 2 tranches :

- une tranche ferme, elle-même divisée en 3 composantes :
 - volet 1 : développement du site web
 - volet 2 : référencement
 - volet 3 : traductions
- une tranche optionnelle : version mobile

Les candidats devront impérativement fournir, soit seuls soit en équipe, une réponse globale pour les 3 volets de la tranche ferme.

4.2- Compétences requises

L'équipe pluridisciplinaire mobilisée devra, a minima, démontrer des compétences dans les domaines suivants :

- CMS ;
- langages PHP, XHTML, HTML, ECMA Script ;
- base de données MySQL ;
- webservices cartographiques : Google maps, Yahoo map, OpenStreetMap, Geoportail,... ;
- conception et réalisation web ;
- conduite de projet web ;
- compétence graphique ;
- compétence ergonomique / architecture de l'information ;
- webmarketing touristique.

4.3- Contenu des offres de service

Les pièces à livrer par le prestataire sont les suivantes :

- une présentation de la société et de l'équipe mobilisée, avec un CV de chacun des intervenants ;
- les références en matière de création de sites et de webmarketing ;
- une présentation détaillée de la proposition méthodologique et des principales solutions techniques mises en œuvre ;
- un planning de travail ;
- un devis global et détaillé, par tranche et par volet (HT et TTC). **NB** : le budget sera forfaitaire et inclura l'ensemble des frais de mission ;
- le présent cahier des charges signé.

4.4- Planning prévisionnel du projet

Date d'envoi de l'appel public à concurrence : le mercredi 12 janvier 2011

Date limite de réception des offres : le vendredi 4 février à 12 heures

Date prévisionnelle de sélection du prestataire : mi-février 2011 (semaine 7 ou 8)

Date de démarrage de la mission : début mars 2011

Date de mise en ligne du site : début juillet 2011

4.5- Critères de sélection

Les propositions écrites seront analysées selon les critères suivants :

- la compréhension du projet : 20% ;
- le respect du cahier des charges et la qualité de la méthodologie proposée : 30% ;
- la composition de l'équipe mobilisée : 20% ;
- le coût de l'offre de services : 30%.

Le maître d'ouvrage se réserve la possibilité de convoquer les 2 ou 3 candidats dont les offres écrites auront été jugées les plus intéressantes à une audition pour le choix définitif de l'adjudicataire du marché.

4.6- Envoi des offres

La remise des propositions est fixée au : **Vendredi 4 février 2011 à 12 heures.**

Les offres seront envoyées sous pli cacheté - en 1 exemplaire papier facilement reproductible et 1 exemplaire numérique sur support CD - à l'Office de tourisme de Soule. L'enveloppe portera l'adresse et les mentions suivantes :

M. le Président
Office de tourisme de Soule – Maison du Patrimoine
10, rue Jean-Baptiste Heugas – 64 130 MAULÉON-LICHARRE

Offre pour : Création du site internet des offices de tourisme du Pôle touristique Montagne basque

Une copie de la proposition sera également adressée par email :

- aux 3 offices de tourisme :
 - OT Garazi Baigorri : à l'attention de Jacqueline SARDON (saint.jean.pied.de.port@wanadoo.fr)
 - OT Basse Navarre : à l'attention d'Emmanuelle DISSARD (saintpalais64@orange.fr)
 - OT Soule : à l'attention de Jean OTAZU (ots.otazu@orange.fr)
- à l'animateur du Pôle : Yannick LEVADE (polemontagnebasque@gmail.com)

5- Signature

Le présent cahier des charges tient lieu de contrat entre l'Office de tourisme de Soule, en sa qualité de coordinateur du groupement de commande, et le prestataire qui aura reçu une notification formelle de sa part.

Le prestataire accepte donc les termes et conditions du présent document et certifie que sa proposition est conforme aux requêtes du cahier des charges.

Dans ce cadre, merci d'indiquer le nom (lettres capitales), prénom et qualité du signataire avec la date et la mention « lu et approuvé » et de signer :

Signature :

ANNEXES

- Annexe 1** : Syndication Tourinsoft
- Annexe 2** : Agrégateur
- Annexe 3** : Exemple de zoning de la page d'accueil
- Annexe 4** : Exemple d'arborescence
- Annexe 5** : Focus sur le menu principal de navigation
- Annexe 6** : Benchmarking

Annexe 1 : Syndication Tourinsoft

Syndication WEBSERVICE pour les offices de tourisme.

Pour la syndication nous vous fournissons une adresse de syndication et un ID pour tester les méthodes.

Nous rappelons aux prestataires **qu'il est interdit** à tous les prestataires web de poster sur des forums techniques des questions sur la syndication en mettant l'adresse de syndication et les codes d'accès. Si le prestataire ne respecte pas cette règle, l'accès à la syndication pourra être supprimé.

Ce document comprend en annexe le document technique remis par faire savoir pour expliquer les méthodes.

Il existe aussi une FAQ en Ligne qui reprend ces méthodes :
<http://www.tourinsoft.com/faq.asp>

L'adresse de syndication pour tester les méthodes :

<http://cdt64.tourinsoft.com/soft/RechercheDynamique/Syndication/controle/syndication2.aspx>

Un ID de syndication pour test : a1914e60-d1f2-49b4-b085-4153baf0172 (hébergement St pée sur Nivelles hors locations)

Un ID exemple pour les locations avec moteur de recherche :
bd0e6b4b-31a4-482f-bb48-eccfce22f6b8

La syndication peut se modifier pour s'adapter à vos besoins (j'ai mis des séparateurs de type , ou – pour séparer les listes d'équipement ou de service, et des # pour les photos (pour par exemple faire apparaître 1 photo en haut et les autres en bas)

Les fiches ont toutes un identifiant du genre : 'TYPE'AQU064'Chiffres'
(HOTAQU06400012345)

Le Type correspond aux bordereaux Tourinsoft : HOT pour Hôtel, HPA pour Camping, HLO pour Meublés et chambres, HCO pour Heb collectifs, VIL pour villages vacances, ACC pour Aires de camping car, RETOU pour résidences de tourisme.

Ce type est nécessaire par exemple pour le get détail d'une offre (pour le test en ligne du détail d'une offre, allez dans get détail, entrez l'ID SYNDICATION, l'ID d'une offre d'hôtel de pau (HOTAQU064xxxxxx) et le Type HOT puis tester.

Dans cet exemple :

- Recherche : il y a le champ « classement » (liste) et « commune »(texte).
- Listing : Nom, classement, commune, photo.

(Photo séparés par #, le champ photo envoi un résultat de type MEDIAXXXXXX.jpg

Le chemin d'accès à la photo est <http://cdt64.tourinsoft.com/uploadtif/MEDIAXXXXXX.jpg>)

- Détail : Il y a plusieurs champs de type adresse, équipements (liste séparés par
, tarifs...

28/10/04

Syndication Tourinsoft Web Service

SOMMAIRE

SOMMAIRE	2
P RESENTATION	3
L ES WEB METHODES DISPONIBLES	4
L ES TYPES DE DONNEES UTILISES	7
FAQ	7

Présentation

Le Web Service de syndication Tourinsoft permet de créer des formulaires de recherche, des listing de résultat ainsi que des fiches de détails d'offres touristiques à l'aide d'informations disponibles grâce aux Web Méthodes suivantes :

Formulaire de recherche :

getFieldsSearch
getListElements

Listing de résultat :

getListWithSearch
getFieldsListing
getListByIDs
getList

Fiche de détail :

getFieldsDetail
getDetail

Certaines méthodes seront utilisées uniquement lors du développement de l'implémentation de la syndication.

Pour pouvoir implémenter les web méthodes, il est nécessaire de se procurer un identifiant de syndication (idModule) ex : b513dac0-8a4f-452c-b873-64259432d5fa.

Les web méthodes disponibles

Fonction concernée	Web Méthode	Description	Paramètres	Retour
Formulaire de recherche	getFieldsSearch	Retourne un jeu de données contenant l'ensemble des champs disponibles pour la recherche.	<u>idModule</u> : obligatoire, type string, correspond a l'identifiant de la syndication.	<u>FieldsSearch</u> : type DataSet, jeu de données contenant les champs disponibles pour la recherche. Il est composé de 7 colonnes : FORMFIELD_ID (string) NAME (string) TYPE (int) VALEUR (string) LIBELLE (string) CHAMP_FR (int) FORMFIELD_PARENT (string)
Formulaire de recherche	getListElements	Retourne un jeu de données contenant les items de la liste associé au champ passé en paramètre. Cette méthode ne fonctionnera qu'avec des champs dont les types utilisent des listes : n° 7, 8, 9	<u>idModule</u> : obligatoire, type string, correspond a l'identifiant de la syndication. <u>FORMFIELD_ID</u> : obligatoire, type string, identifiant du champ, peut être trouvé dans FieldsSearch. <u>VALEUR_PARENT</u> : optionnel, type string, correspond à la valeur du champs parent afin d'adapter les items retournés.	<u>ListElements</u> : type DataSet, jeu de données contenant la liste des items. Il est composé de 3 colonnes : CODE (string) LIBELLE (string) ORDRE (int)

Listing de résultat	getFieldsListing	Retourne un jeu de données contenant l'ensemble des champs disponibles en affichage dans le listing de résultat.	<u>idModule</u> : obligatoire, type string, correspond à l'identifiant de la syndication.	<u>FieldsListing</u> : type DataSet, jeu de données contenant la liste des champs disponibles dans le listing de résultat. Il est composé de 7 colonnes : LISTINGFIELD_ID (string) SEARCH_ID (string) LISTINGFIELD_NAME (string) LISTINGFIELD_TYPE (int) LISTINGFIELD_PARAMETER (string) LISTINGFIELDS_ISTHEME (boolean) LISTINGFIELD_ISSYNDICATION (boolean)
Listing de résultat	getListingWithSearch	Retourne un jeu de données contenant le listing des offres correspondant à la recherche définie grâce aux valeurs de champs passés en paramètre.	<u>idModule</u> : obligatoire, type string, correspond à l'identifiant de la syndication. <u>FieldsSearch</u> : obligatoire, type DataSet, jeu de données contenant l'ensemble des champs et leur valeur dans le but de filtrer le listing de résultat. Le DataSet est le même que celui retourné par la méthode getFieldsSearch, mais avec la colonne VALEUR renseigné.	Type DataSet, jeu de données contenant un listing d'offres. Il y a autant de colonnes que de champs disponibles dans getFieldsListing.
Listing de résultat	getListingByIDs	Retourne un jeu de données contenant le listing des offres correspondant à la liste d'identifiants d'offres passé en paramètre	<u>idModule</u> : obligatoire, type string, correspond à l'identifiant de la syndication. <u>ObjetTourCode</u> : obligatoire, type string, correspond au code du bordereau (exemple HOT pour Hôtellerie) <u>Ids</u> : obligatoire, type string, liste des identifiants d'offre que l'on souhaite récupérer en listing (exemple : HPAMIP0430000116,HPAMIP0430000116)	Type DataSet, jeu de données contenant un listing d'offres. Il y a autant de colonnes que de champs disponibles dans getFieldsListing.

Fiche de détail	getListing	Retourne un jeu de données contenant le listing de l'ensemble des offres disponible.	<u>idModule</u> : obligatoire, type string, correspond à l'identifiant de la syndication.	Type DataSet, jeu de données contenant un listing d'offres. Il y a autant de colonnes que de champs disponibles dans getFieldsListing.
Fiche de détail	getFieldsDetail	Retourne un jeu de données contenant l'ensemble des champs disponibles en affichage pour une fiche de détail.	<u>idModule</u> : obligatoire, type string, correspond à l'identifiant de la syndication.	<u>FieldsDetail</u> : type DataSet, jeu de données contenant la liste des champs disponibles dans la fiche de détail. Il est composé de 6 colonnes : DETAILFIELD_ID (string) SEARCH_ID (string) DETAILFIELD_TYPE (int) DETAILFIELD_PARAMETER (string) DETAILFIELD_ISSYNDICATION (boolean)
Fiche de détail	getDetail	Retourne un jeu de données contenant le détail d'une offre.	<u>idModule</u> : obligatoire, type string, correspond à l'identifiant de la syndication. <u>idOffre</u> : identifiant de l'offre <u>OBJETTOUR_CODE</u> : obligatoire, type string, correspond au code du bordereau (exemple HOT pour Hôtellerie)	<u>Listing</u> : type DataSet, jeu de données contenant l'ensemble des champs et leur valeur de la fiche de détail d'une offre. Il est composé de n colonnes : ID (string) et tous les champs disponibles dans getFieldsDetail.

Les types de données utilisés

La majorité des types utilisés dans la syndication sont communs et ne nécessitent aucune connaissance particulière : string, int, boolean.

Par contre, un type complexe issue de la technologie .NET est utilisé dans la plupart des web méthodes : le DataSet. Ce type est sérialisé en XML afin de respecter le protocole SOAP sur lequel sont basés les Web Services.

FAQ

Quels sont les différents types de champs que l'on peut rencontrer dans la syndication ?

Voilà la liste des types disponible dans la syndication :

TYPE = "0" : Texte
 TYPE = "1" : Numérique
 TYPE = "2" : Numérique Min
 TYPE = "3" : Numérique Max
 TYPE = "4" : Date
 TYPE = "5" : Date Min
 TYPE = "6" : Date Max
 TYPE = "10" : Heure
 TYPE = "11" : Heure Min
 TYPE = "12" : Heure Max
 TYPE = "7" : Liste : Select
 TYPE = "8" : Liste : radio
 TYPE = "9" : Liste : choix multiple
 TYPE = "13" : Oui/Non
 TYPE = "14" : Zone : Select
 TYPE = "15" : Zone : radio
 TYPE = "16" : Zone : choix multiple
 TYPE = "17" : Commune principale : Select
 TYPE = "18" : Commune principale : radio
 TYPE = "19" : Commune principale : choix multiple
 TYPE = "20" : Fourchette
 TYPE = "21" : Date spécifique
 TYPE = "22" : Bordereau : Select
 TYPE = "23" : Bordereau : radio
 TYPE = "24" : Bordereau : choix multiple

Quelle valeur renvoyer si je souhaite récupérer les offres dont la capacité est inférieure à 5, comprise entre 5 et 10, et supérieure à 10 ?

Inférieur à 5 :

VALEUR = ":5"

Supérieur ou égale à 5 et inférieur à 10 :

VALEUR = "5:10"
Supérieur ou égale à 10 :
VALEUR = "10:"

Quelle est l'adresse complète des photos ?

Lorsque la valeur d'un champ correspond au nom d'une image, vous pouvez récupérer cette image en concaténant le nom de l'image et l'url de Tourinsoft, ex :
<http://cdt64.tourinsoft.com/upload/> + nom de la photo.

Comment dois-je m'y prendre pour créer une recherche d'offres correspondant à une période donnée ?

Il est effectivement possible de créer une recherche sur une période. Il faut pour cela disposer d'un champ de type « date min » (5) associé à la date de fin que l'on peut nommer « Du » et un champ de type « date max » associé à la date de début que l'on peut nommer « Au ». Ensuite pour la recherche, il suffira de saisir les valeurs « du » et « au » des champs correspondants.

Annexe 2 : Agrégateur

INTERFACE API = <http://agregateur.tourisme64.fr/api/disponibilite/>

C'est l'API qui sera utilisée par les prestataires pour interroger les disponibilités. Sur la page d'accueil est expliqué les différents paramètres à passer ainsi que les liens vers les plateformes de réservation si on est pas passé par l'agrégateur.

Exemple

```
GET /api/disponibilite/clef:type:date:personne:durée:extension HTTP/1.1
Host: agregateur.tourisme64.fr
```

Paramètres

- **clef** (obligatoire) : Clef API
- **type**: Type de recherche
 - **CHO**: Chambres d'hôtes
Interrogation des webServices : Resanet (typologie H-PH) + Novaresa
 - **HOT**: Hôtels
Interrogation des webServices : Resanet (typologie H-PH) + Novaresa + Switch/T
 - **LOC**: Locations de vacances
Interrogation des webServices : Resanet (typologie LS) + Novaresa + Homeresa
 - **CLO**: Campings (Location)
Interrogation des webServices : Resanet (typologie LS) + CToutVert (typologie L) + Thelis

MOTEUR V0 =

Moteur de référence mis à votre disposition pour que votre prestataire comprenne le fonctionnement et le développement du moteur d'interrogation et de son interfaçage avec les web services. Il fonctionnel, mais non mis en forme pour être utilisé tel quel.

The screenshot shows a web browser window titled "Moteur Hébergements V0". The main content area displays a list of search results for hotels in Bayonne (64102). The results include details such as the hotel name, reservation ID, and a link to the reservation page. For example, "Best Western Le Grand Hôtel - HOTAQU06401RV6KO" has a reservation ID of RESERVIT (81136) and a link to <http://resa-pays-basque-bearn.reservit.com/reservit/reserhotel.php?lang=fr&hotelid=81136>. Other hotels listed include Etap Hôtel, Hôtel Loustau, Hôtel B&B, Hôtel Campanile Bayonne, and Hôtel Comfort Inn Loreak. On the right side, there is a search filter panel with options for "Type d'hébergement" (Hotels), "Nombre de personnes" (2), "Date d'arrivée" (26/06/2010), and "Durée du séjour" (2 nuits). The "Zone géographique" is set to "Côte basque".

phpMyAdmin Base de donnée =

Pour accéder en ligne à la structure et au contenu des différentes tables de la base de donnée. Login et mot de passe : testag / testag

Faire Savoir outil de gestion de projet =

Accès au forum sur l'agrégateur.

SourceForge =

Accès aux sources du projet en cliquant sur Develop. En non enregistré, on ne peut avoir accès qu'en lecture. Pour participer aux développements et avoir accès aux sources en lecture/écriture, il faut se créer un compte et demander à rejoindre le projet en cliquant sur « Send a request to join this project »

The screenshot shows the SourceForge project page for "Agregateur64". The "Develop" tab is selected, and a red arrow points from the "Develop" tab to the "Send a request to join this project" button in the "Links You May Need" section. The page also displays the programming language (PHP), license (GNU General Public License version 3.0), and repositories information. The repository URL is <http://agregateur64.hg.sourceforge.net:8000/hgroot/agregateur64/agregateur64>.

En allant dans « code » vous pouvez récupérer les sources.

Principe de fonctionnement des CLES =

Chaque clé est lié à un département et à sa base de donnée (fichier MasterXX.ini) ainsi qu'à une zone géographique (soit un ou plusieurs codes INSEE soit des segments zones géographiques types pays touristiques ou OT)
Cette clé permet de filtrer avant et après interrogation les hébergements concernés par la zone de la clé.
En effet, au lieu d'interroger toutes les offres du département, on interroge uniquement celles de la zone. Le filtre donne une liste d'offres à interroger et à afficher au retour du web service.

Exemple CLE BDG = zone géographique Béarn des Gaves (Salies, Orthez, Navarrenx...)

Avant l'interrogation des web services il y a le 1° filtre pour interroger la base et savoir quels sont les hébergements concernés et les plateformes de réservation à appeler.

Dans ce cas on n'interroge que les webservices concernés et pour les plus performants on leur passe la liste des offres sur lesquelles effectuer la recherche.

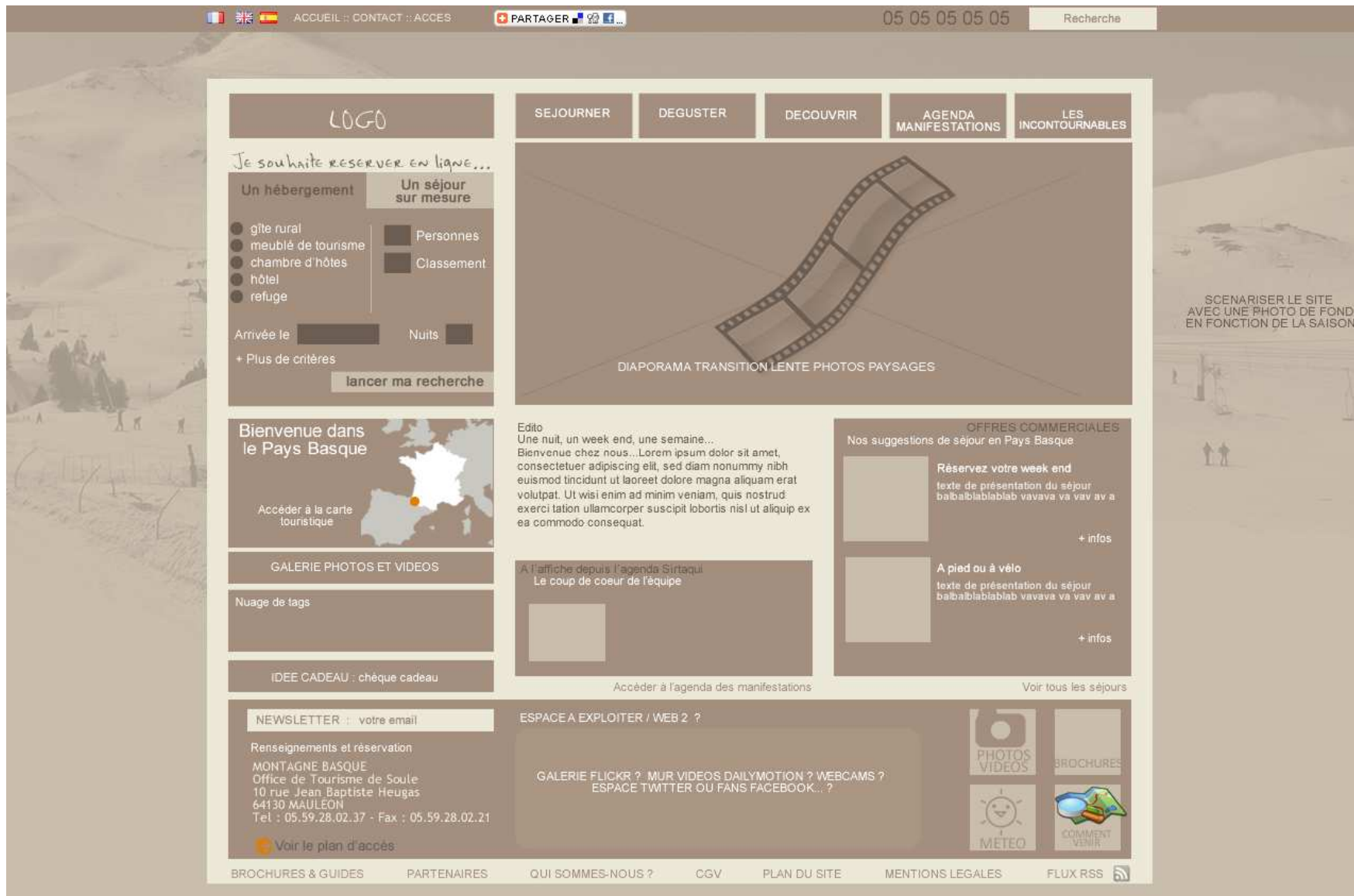
Les retours des webservices sont analysés et avant d'être retournés dans un seul flux, passent dans un deuxième filtre pour expurger les offres hors clé renvoyées par les webservices les moins performants.

Tout cela se fait de façon automatique et transparente entre le fait de cliquer sur rechercher et le retour des informations.

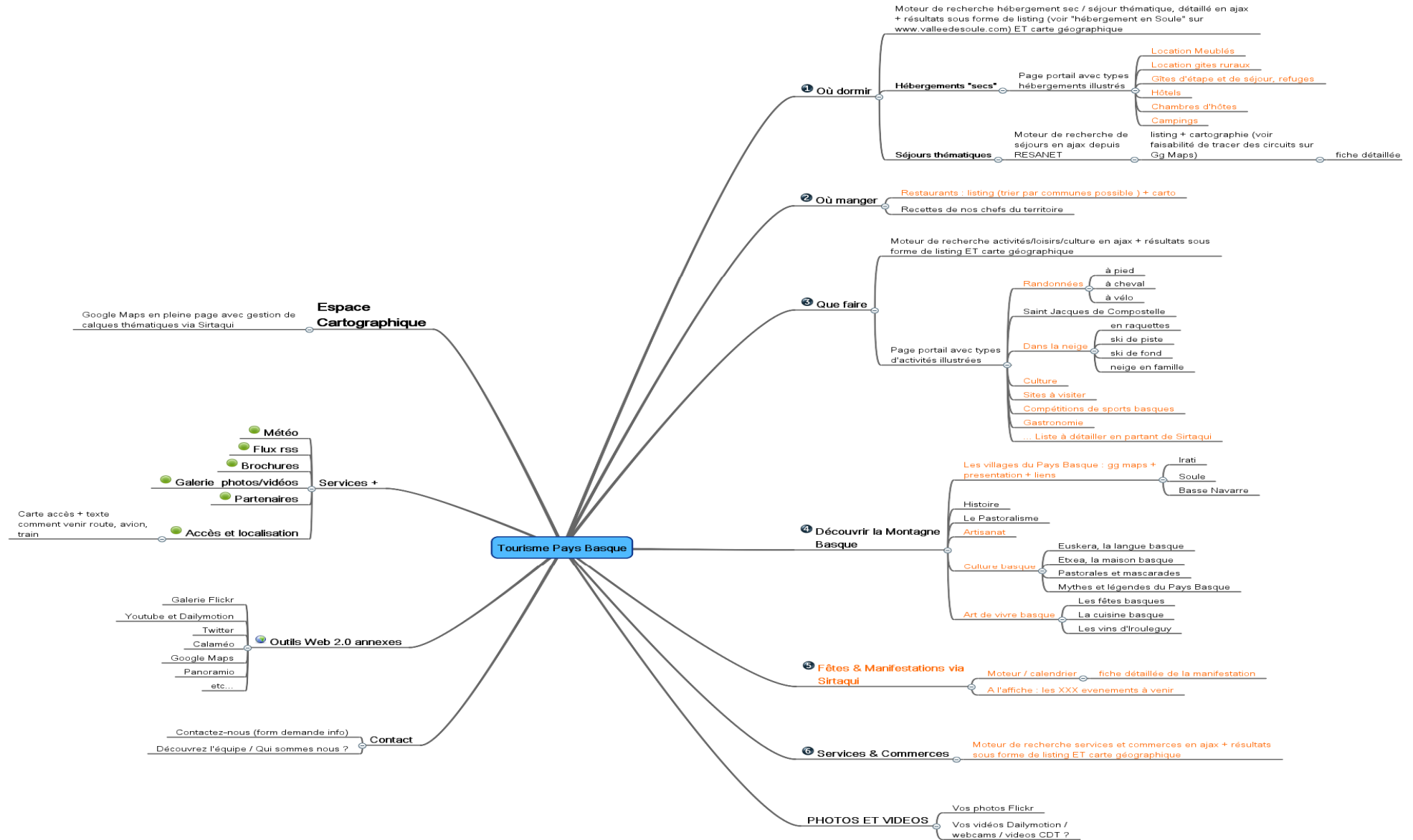
Mise en place sur votre site =

- Saisir dans Tourinsoft les codes résa et plateformes.
- Cela mettra automatiquement les offres à jour dans la syndication régionale.
- Utiliser l'API de disponibilité avec votre clé en créant un moteur sur votre site. Pour cela votre prestataire peut s'inspirer du moteur VO.

Annexe 3 : Exemple de zoning de la page d'accueil



Annexe 4 : Exemple d'arborescence



Annexe 5 : Focus sur le menu principal de navigation



Annexe 6 : Benchmarking



<http://www.quebecregion.com/fr> : Place dominante des visuels



www.jura-tourism.com : Scénarisation par la couleur en fonction de la saison